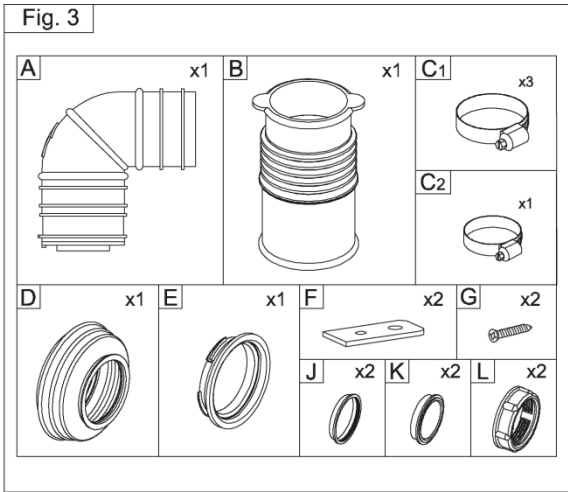
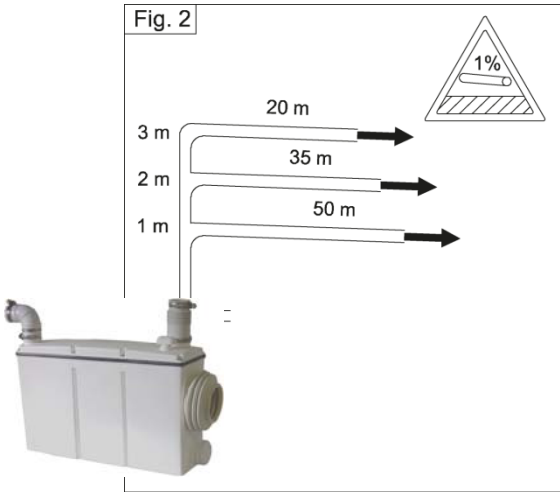
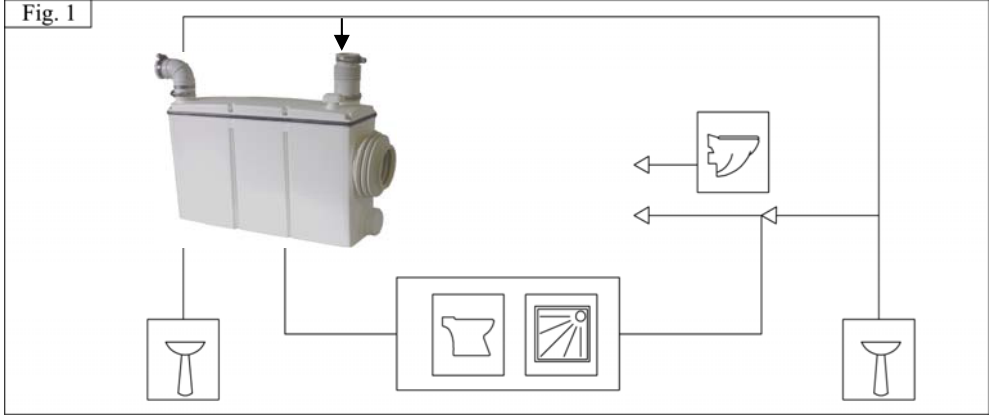


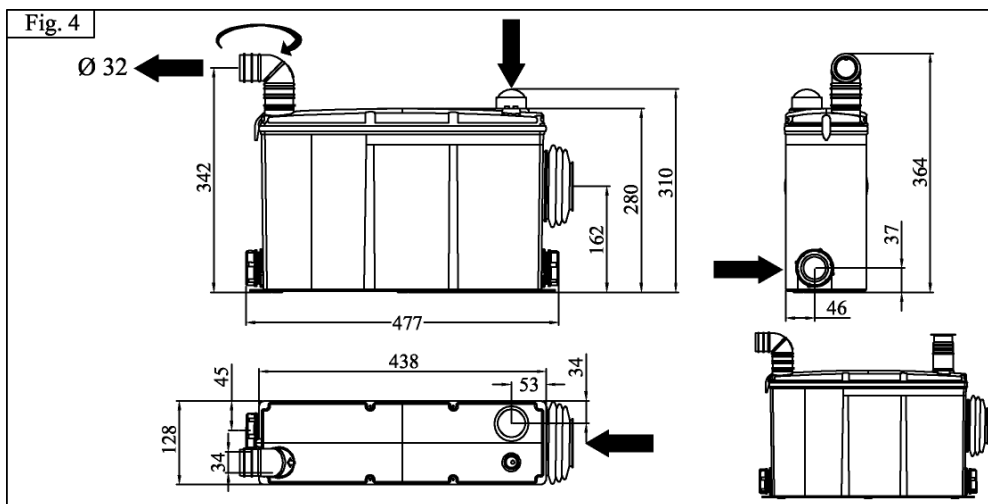
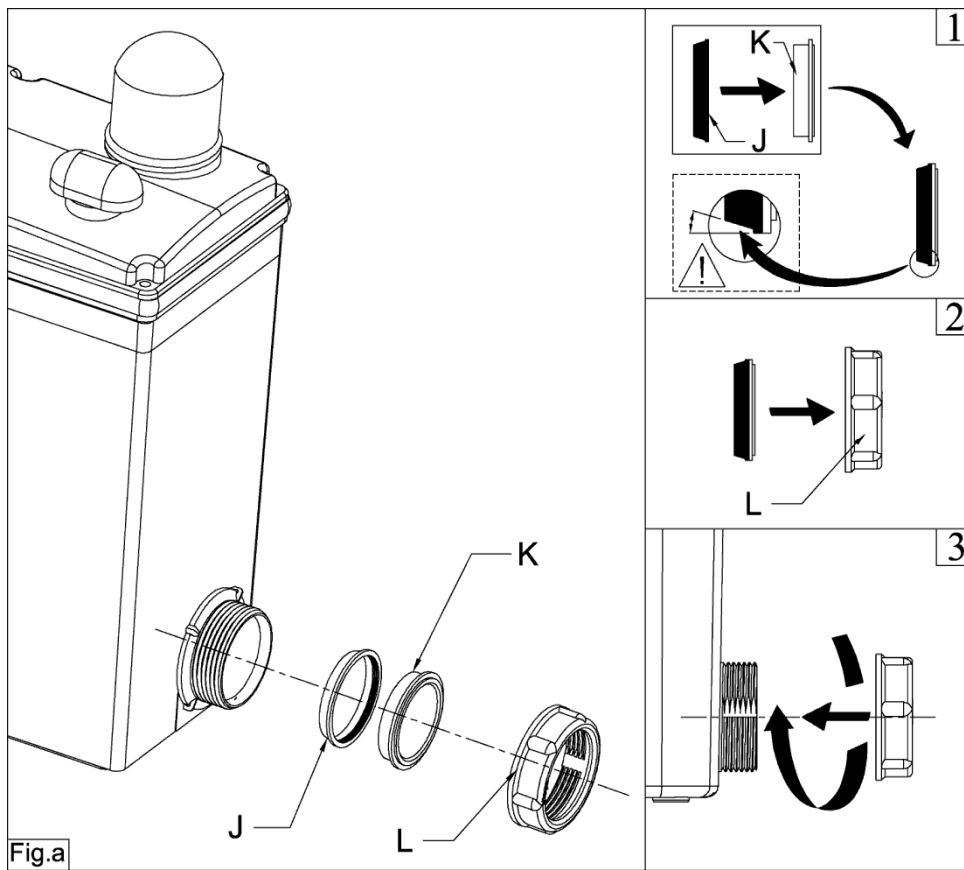
D

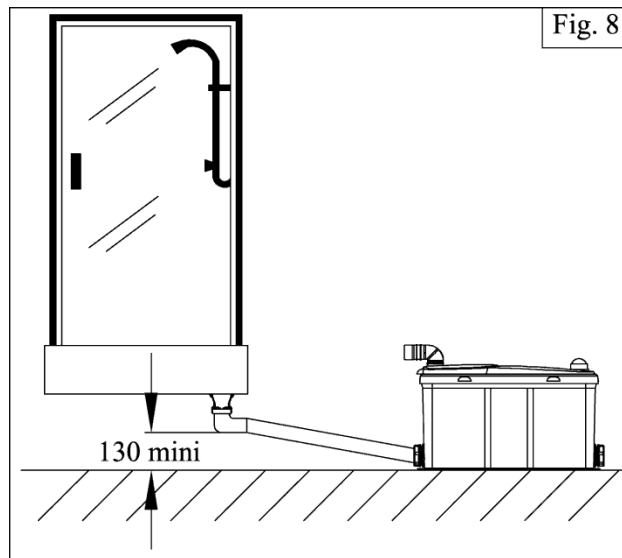
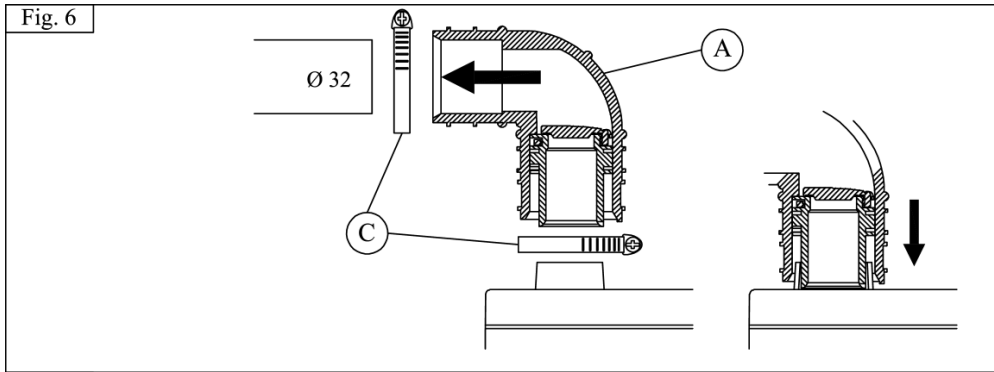
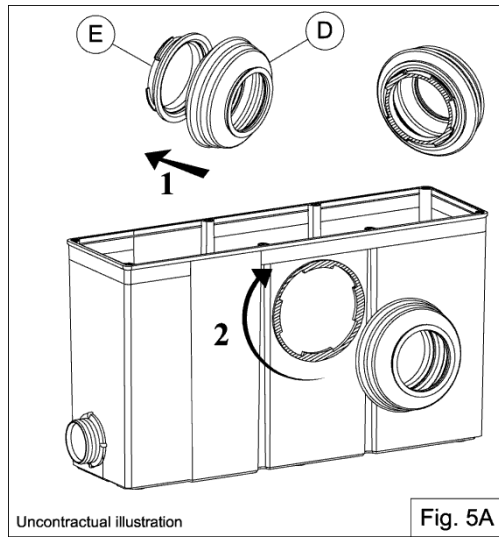
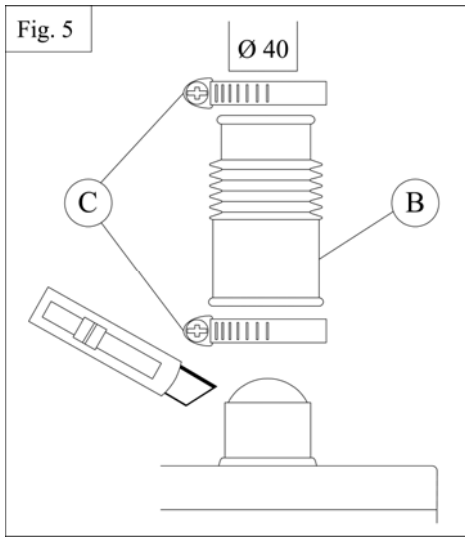
ES

P

WATERSAN 6 P









ACHTUNG: die einwandfreie Funktion Ihrer Einheit ist spülvolumenabhängig. Wir empfehlen daher, auf die Benutzung der Wasserspartaste zu verzichten. Ihre Anlage sollte mit einer Spülwassermenge von mindestens 6 Litern genutzt werden.

Diese Kleinhebeanlage (**Schutzklasse I**), kompaktester Bauweise ist zum Einbau in Waschtischträgerstrukturen handelsüblicher Vorwandmontagesysteme bestimmt. Die perfekte Zerkleinerung wird auf Basis einer rotierenden Reibe gewährleistet. Diese Kleinhebeanlage erlaubt das Anheben von Abwasser aus einem WC sowie weiteren Sanitärgeräten (Waschtisch, Dusche, Bidet). (siehe hierzu Abb.1).

NB: Auf ausreichendes Gefälle achten! Mindestens 130mm zwischen Unterkante Siphon und Einlaufstutzen gewährleisten eine einwandfreie Funktion der Kleinhebeanlage beim Duscheinsatz (siehe hierzu Abb. 8)

MONTAGE DER LATERALEN EINGÄNGE (vgl. fig.a):

1. Den konischen Dichtring (J) auf den Blindstopfen (K) stecken. Achten Sie bitte auf darauf, dass der Dichtring richtig herum aufgesteckt wird (dickes Ende muss Kontakt zum Blindstopfen haben (vgl. Zeichnung)
2. Die "Blindstopfen-Dichtring-Kombination" in den Schraubverschluss einführen
3. Den Schraubverschluss auf den zu verschließenden seitlichen Einlauf aufschrauben.

ANSCHLUSS AN DIE SEITLICHEN EINLAUFSTUTZEN :

Die tiefliegenden Einläufe links und rechts dienen als bodennahe Abwassereinleitung zum Anschluss eines DN 40er-Rohres.

- Schraubverschluss öffnen und den Blindverschluss entfernen
- das DN40er Rohr einführen und den Schraubverschluss festziehen.

ANSCHLUSS AN DEN OBERLIEGENDEN DECKELEINLAUF (SIEHE HIERZU ABB.5) :

- Die vorgeformte Halbkugel mit einem Messer abtrennen
- gegebenenfalls entgraten, um scharfe Kanten zu vermeiden
- den Anschlussstutzen (B) mit einem Flanschring (C) an dem Deckeleinlauf befestigen
- den DN40 WT-Ablauf in den Anschlussstutzen einführen
- den Flanschring (C) fest anziehen

MONTAGE DER ANSCHLUSSMANSCHETTE (SIEHE HIERZU ABB.5A)

- 1) Den Fixationsring in die Anschlussmanschette einführen
- 2) Die zusammengebaute Anschlussmanschette mit einer Vierteldrehung in Uhrzeigersinn an der vorhergesehenen Öffnung am Gehäuse der Kleinhebeanlage festziehen (Bajonettverschluss). Kleiner Tipp: wenn die "Ohren" an der Anschlussmanschette nach dem Festziehen horizontal ausgerichtet sind, erleichtert dies den späteren Anschluss ans WC ungemain...

IMPORTANTE: para asegurar el funcionamiento correcto del aparato, es imperativo utilizar una cisterna de agua con una **capacidad mínima de 6 litros**

Su producto (clase I) es un triturador sanitario de gran evacuación, utilizando el principio giratorio de trituración. Permite la elevación de aguas usadas de una pila, un lavabo, una ducha, o incluso un WC suspendido (ver fig. nº1)

MONTAJE DE LAS TOMAS LATERALES (Cf. fig.a):

1. Inserte la junta cónica (J) sobre el tapón (K) **respetando el sentido indicado** (la parte más gruesa de la junta debe estar en contacto con la superficie del tapón)
2. Inserte como se indica, el conjunto " tapón – junta cónica " en la tuerca (L), asegurándose que el tapón queda completamente plano sobre la superficie del tuerca
3. Atornille el conjunto completo en las tomas laterales de la caja, hasta ejercer una presión que comprima correctamente la junta.

CONEXIÓN A LAS ENTRADAS LATERALES.

Con el fin de conectar las entradas laterales del aparato utilizar los manguitos roscados con válvula antiretorno.

- Desenroscar la tuerca y sacar la goma obturadora del manguito roscado.
- Conectar el tubo de PVC Ø 40 en la tuerca con su junta cónica ; apretar el conjunto con el manguito.

CONEXION DE LA ENTRADA LAVABO (Ver fig. nº5) :

El lavabo puede conectarse de dos formas :

- Ya sea en una de las 2 entradas laterales

- O bien en la entrada predeterminada da la tapa:

- * con un cutter, retirar con cuidado el opérculo precortado,
- * desbarbar, si fuera necesario, para evitar las aristas vivas,
- * fijar el racor Ø 40/46 (indic. B) con una abrazadera (indic. C) en la entrada de la tapa,
- * colocar la evacuation del lavabo Ø 40 mm en el racor Ø 40/46,
- * Apretar la abrazadera (indic. C)

MONTAJE DEL FUELLE (Ver fig. nº5A) :

1- Insertar el fuelle (D) en la pieza (E)

2- Encajar las dos piezas girando 1/4 de vuelta en el agujero de la caja del aparato.

IMPORTANTE: para garantir o bom funcionamento do seu aparelho, é obrigatório utilizar um sistema de impulso de água com uma capacidade **mínima** de **6 litros**

O seu aparelho (**Classe I**) é um triturador sanitário de alto débito, que utiliza o princípio de raspador rotativo. Permite a elevação das águas usadas evacuadas de um lava-loiças, lavatório, bidé, duche, WC suspensa (Ver a fig. 1).

MONTAGEM DAS ENTRADAS LATERAIS (Cf. fig.a):

1. Insira a junta cónica (J) na rolha (K) respeitando o sentido indicado (a parte mais espessa da junta deve ficar em contacto com a face da rolha)
2. Insira como se indica, o conjunto "rolha - junta cónica" na porca (L), tendo o cuidado de recolocar a rolha sobre toda a face da porca
3. Aparafuse o conjunto completo nas entradas laterais da cuba, até exercer aperto para comprimir correctamente a junta.

LIGAÇÃO ÀS ENTRADAS LATERAIS:

Para efectuar as ligações às entradas laterais do aparelho:

- Desaperte a porca da junção e retire o conjunto rolha - junta
- Coloque o tubo de PVC Ø 40 na porca com a junta cónica e aperte o conjunto na junção.

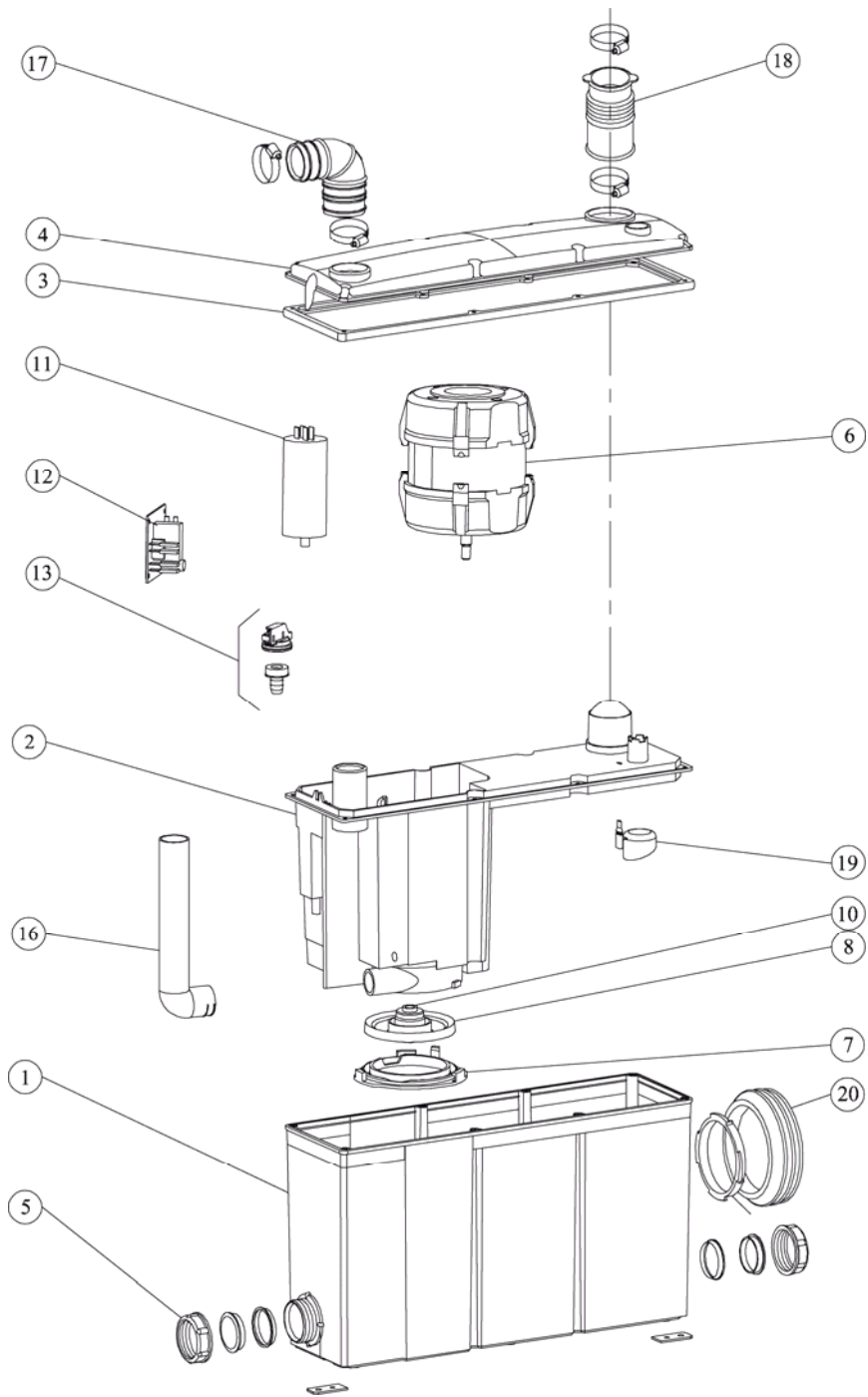
LIGAÇÃO DA ENTRADA LAVATÓRIO (voir fig. 5):

O lavatório pode ser ligado de duas formas:

- a uma das entradas laterais ou
- à entrada pré-recortável da tampa:
 - com a ajuda de um instrumento cortante, fazer saltar com cuidado o opérculo pré-recortado,
 - elimine as rebarbas, se necessário, para evitar ângulos vivos,
 - monte a junção Ø 40/46 (marca B) com a ajuda de um aro (marca C) na entrada da tampa,
 - coloque a evacuação do lavatório Ø 40 mm na junção Ø 40/46,
 - aperte o aro (marca C)

MONTAGEM DO COLECTOR (verfig. 5A):

- 1 - Insira o colector (D) na virola (E).
- 2 - Grampeie estas 3 peças, fazendo rodar 1/4 de volta no orifício do aparelho.



EMB 568
03/12
Ind. : 8